

GUIDE PRATIQUE

ARTICLES À NUMÉROS DE SÉRIE

Sage BOB 50

Gestion commerciale

L'éditeur veille à la fiabilité des informations publiées, lesquelles ne pourraient toutefois engager sa responsabilité.

Aucun extrait de cette publication ne peut être reproduit, introduit dans un système de récupération ou transféré électroniquement, mécaniquement, au moyen de photocopies ou sous toute autre forme, sans l'autorisation préalable de l'éditeur.

Editeur responsable

Sage

Rue Natis, 2

4020 Liège

Tél. : +32 (4) 343 77 46

Fax : +32 (4) 343 08 47

© Sage 2016, tous droits réservés

GUIDE PRATIQUE

ARTICLES À NUMÉROS DE SÉRIE

TABLE DES MATIÈRES

1.0	GÉNÉRALITÉS	1
1.1	Conventions typographiques	3
1.1.1	Clavier	3
1.1.2	Souris	3
1.1.3	Menus et chemins d'accès	3
1.1.4	Divers	4
2.0	CONCEPT	5
2.1	Introduction aux numéros de série	7
3.0	INSTALLATION DES ARTICLES À NUMÉROS DE SÉRIE	9
3.1	Activation des articles à numéros de série	11
3.2	Installation des articles à numéros de série	14
3.2.1	Création d'un article à numéros de série	15
3.2.2	Activation des numéros de série pour un article	17
3.2.3	Suppression d'un article à numéros de série	19
4.0	UTILISATION DES ARTICLES À NUMÉROS DE SÉRIE	23
4.1	Entrée de stock	25
4.2	Sortie de stock	28
4.2.1	Documents clients	28
4.3	Retour en stock	33
4.3.1	Suppression d'une facture	33
4.3.2	Note de crédit	34
4.4	Mouvement de stock et inventaire	37
4.5	Contrôle des numéros de série	39
4.5.1	Contrôle des numéros de série d'un article spécifique	40
4.5.2	Contrôle des numéros de série des articles du dossier	42
5.0	HISTORIQUES ET IMPRESSIONS	45
5.1	Introduction	47
5.2	Consultation de l'historique	48
5.3	Impression de l'historique	51
5.3.1	Historique par article	51
5.3.2	Historique par client	55

GUIDE PRATIQUE

TABLE DES MATIÈRES

AVANT-PROPOS

Lorsqu'une société utilise la gestion commerciale de Sage BOB 50 afin de gérer toutes les opérations liées à son activité commerciale, il est évident que le traitement optimal des multiples documents commerciaux demande un certain temps.

La gestion des articles, et plus particulièrement des articles à numéros de série constitue l'une des fonctionnalités particulièrement utile proposée par Sage BOB 50.

Les articles à numéros de série sont des articles simples auxquels un identifiant indépendant a été renseigné pour chaque pièce d'un article présente dans le stock.

Ainsi, la gestion des articles à numéros de série est d'une facilité déconcertante et permet un contrôle et une gestion du stock irréprochables.

Ce guide pratique, entièrement consacré aux articles à numéros de série, a pour but de vous fournir les explications détaillées sur toutes les opérations possibles pour une utilisation optimale de ces articles à numéros de série.

Avant d'entrer dans le vif du sujet, en première partie de ce guide, nous vous exposons les conventions typographiques utilisées tout au long de ce document.

Très bonne lecture !

GUIDE PRATIQUE
AVANT-PROPOS

1.0 GÉNÉRALITÉS

Dans cette partie introductive, nous vous exposons les conventions typographiques utilisées tout au long de ce document.

1.1 Conventions typographiques

1.1.1 Clavier

<Touche> suppose que vous enfoncez la touche du clavier mentionnée entre <>.

<Alt>+<F4> implique que vous enfoncez la touche <Alt> puis, sans la relâcher, que vous enfoncez la touche <F4>.

L'utilisation des raccourcis clavier est un moyen efficace d'augmenter la rapidité de votre travail dans Sage BOB 50. Aussi, nous les mentionnerons autant que possible dans ce manuel.

1.1.2 Souris

<Clic> : Appuyez brièvement sur le bouton gauche de la souris.

<Double clic> : Appuyez 2 fois rapidement sur le bouton gauche de la souris.

<Clic droit> : Appuyez sur le bouton droit de la souris.

<Clic *> : Appuyez sur le bouton gauche de la souris et laissez-le enfoncé.

1.1.3 Menus et chemins d'accès


Fichier | Ouvrir dossier suppose que, dans le menu Fichier de la barre de menus, vous sélectionnez le sous-menu **Ouvrir dossier**. Le signe | indique le passage à un sous-menu ou à une commande.

La plupart des descriptions et explications données ici se rapporte directement aux fenêtres de Sage BOB 50. Pour une lecture efficace, nous vous conseillons donc vivement de vous y référer systématiquement. D'ailleurs, pour vous y aider, nous vous donnerons explicitement les chemins d'accès vers les fenêtres décrites.

1.1.4 Divers

Texte à encoder : utilisation de caractères italiques.

Termes repris du logiciel : utilisation de caractères gras.

Les explications/descriptions dont vous ne devez tenir compte que si vous avez acquis l'option correspondante sont indiquées par l'image .

Les renvois vers une autre partie de ce manuel sont indiqués en bleu et sont soulignés.

Attention | Les reproductions de fenêtres présentées dans ce manuel le sont à titre purement indicatif et ne peuvent représenter aucun caractère contractuel.

2.0 CONCEPT

Cette partie traite des principes relatifs aux articles à numéros de série, de même que les possibilités offertes lors de l'utilisation de ces articles.

2.1 Introduction aux numéros de série

Un numéro de série est une référence unique qui est associée à un article afin de le différencier de plusieurs autres articles identiques.

L'exemple ci-dessous illustre le concept des articles à numéros de série :

L'article ORDI est créé. A la création, 10 pièces de l'article ORDI sont entrées dans le stock. Afin de différencier chacune de ces pièces les unes des autres, un numéro de série est attribué à chacune d'entre elles : 0001, 0002,...

Ainsi, Sage BOB 50 permet de renseigner, à la création d'un document commercial gérant les numéros de série, quelle pièce du stock a été sélectionnée (0001, 0002,...).

Les numéros de série permettent un suivi plus poussé de la gestion du stock. Ainsi, les articles composant le stock sont facilement identifiables : une fois chaque pièce identifiée par un numéro de série unique, il est aisé et rapide d'en connaître le statut. Autrement dit, grâce aux numéros de série, un simple coup d'œil permet de vérifier l'état du stock et de savoir quelle pièce est encore en stock et quelle pièce ne l'est plus.

Sage BOB 50 permet d'attribuer un numéro de série à chaque article présent dans le stock. De même, de nombreuses options permettent la personnalisation des numéros de série : caractères numériques ou alphanumériques,...

Les numéros de série offrent plusieurs avantages non négligeables : d'une part, ils permettent un gain de temps lors du contrôle ou de la consultation du stock, et d'autre part, ils évitent d'éventuelles erreurs.

3.0 INSTALLATION DES ARTICLES À NUMÉROS DE SÉRIE

Cette partie décrit l'activation et l'installation des articles à numéros de série dans la gestion commerciale de Sage BOB 50.

GUIDE PRATIQUE

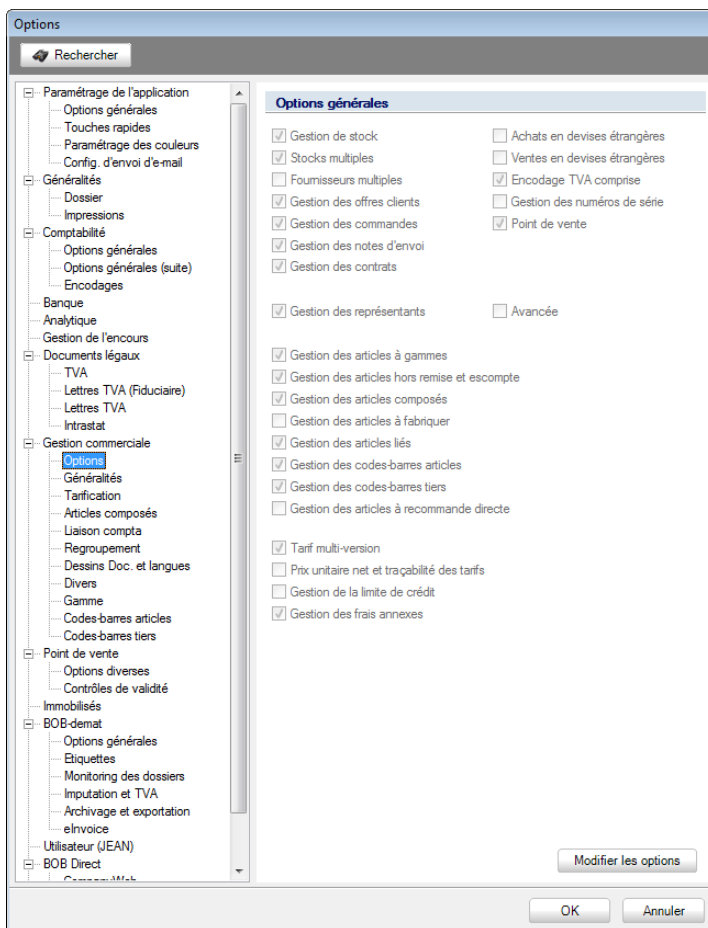
INSTALLATION DES ARTICLES À NUMÉROS DE SÉRIE

3.1 Activation des articles à numéros de série

L'activation de la **Gestion des numéros de série** dans les **Options** est nécessaire avant de pouvoir utiliser les articles à numéros de série dans la gestion commerciale de Sage BOB 50.

L'activation de la **Gestion des numéros de série** se déroule comme suit :

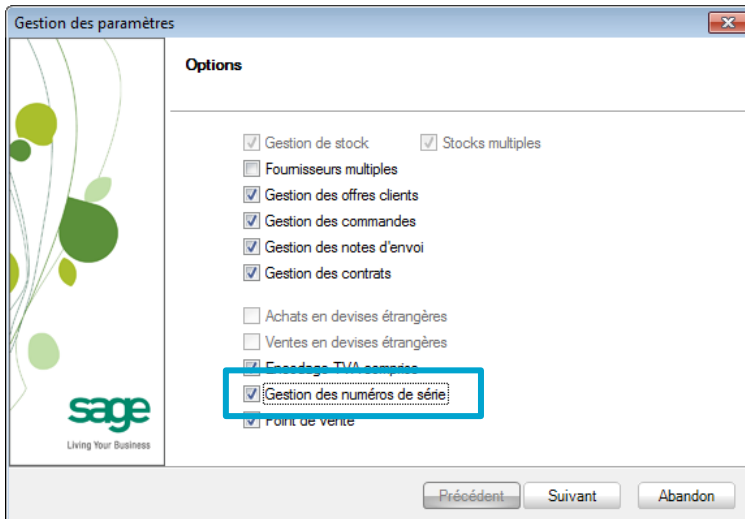
1. Se rendre dans les **Options**.
2. Se positionner sur la page **Options** de la **Gestion commerciale**.



Configuration | Paramétrage | Options | Gestion commerciale | Options

3. Afficher la **Gestion des paramètres** en cliquant sur le bouton

Modifier les options

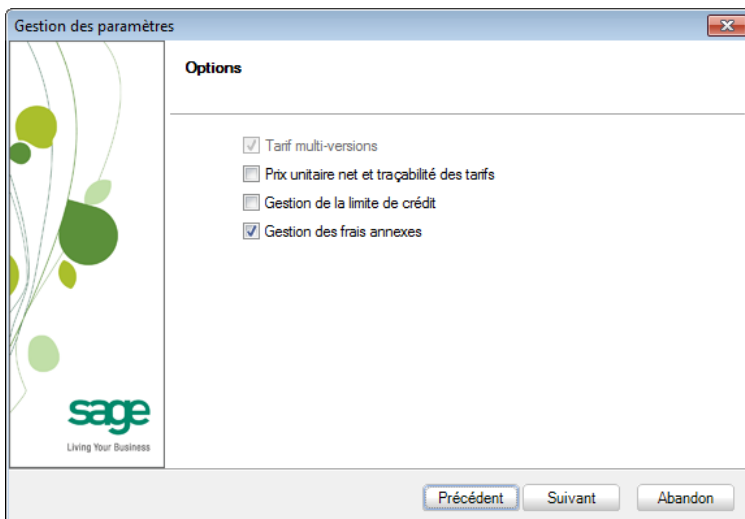


Configuration | Paramétrage | Options | Gestion commerciale | Options | Modifier les options

4. Activer la **Gestion des numéros de série**.

5. Accéder au dernier écran de l'assistant en cliquant sur le bouton

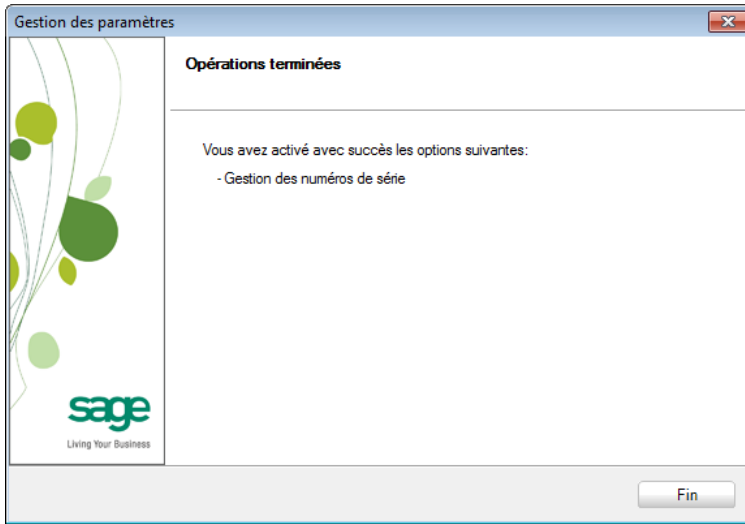
Suivant



Configuration | Paramétrage | Options | Gestion commerciale | Options | Modifier les options

6. Enregistrer les modifications à l'aide du bouton **Terminer**.

Une fois les options correctement modifiées, un écran de confirmation se présente :



Configuration | Paramétrage | Options | Gestion commerciale | Options | **Modifier les options**

7. Quitter l'assistant d'installation en cliquant sur le bouton **Fin**.
8. Fermer les **Options** en cliquant sur le bouton **OK**.

Une fois ces étapes correctement effectuées, la gestion des numéros de série est active et prête à être utilisée en gestion commerciale.

3.2 Installation des articles à numéros de série

La procédure de création d'un article à numéros de série diffère légèrement de la création des articles simples.

Les procédures de modification et de suppression d'un article à numéros de série sont identiques à celles des articles simples.

Les articles à numéros de série sont des articles simples auxquels un identifiant indépendant a été renseigné pour chaque pièce de cet article présente dans le stock.

Plusieurs possibilités se présentent afin que les numéros de série soient pris en compte pour un article :


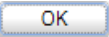
- La création d'un nouvel article et l'activation du statut **Numéro de série** ;
- L'activation du module **Numéro de série** dans un article simple déjà créé.

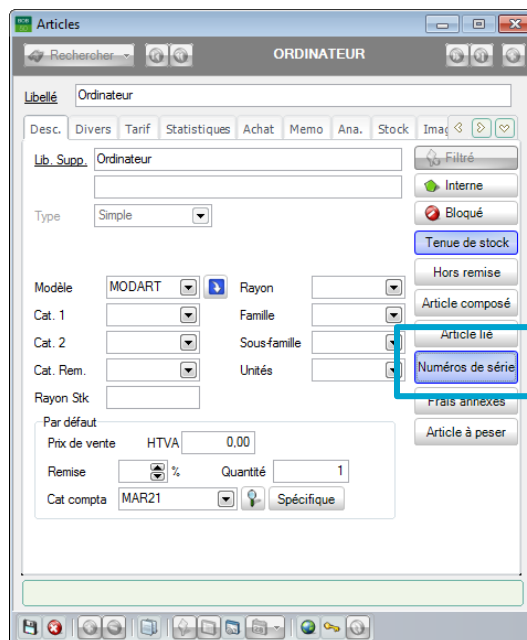
Tous ces sujets et procédures seront détaillés dans ce chapitre.

3.2.1 Création d'un article à numéros de série

Un article à numéros de série est un article simple dont chaque pièce du stock est identifiée individuellement par un numéro de série.

La création des articles à numéros de série se déroule comme suit :

1. Se rendre dans la liste des articles.
2. Afficher la fenêtre permettant d'**Ajouter un article** en cliquant sur le bouton .
3. Renseigner la **Référence** du nouvel article.
4. Sauvegarder la nouvelle fiche article en cliquant sur le bouton .
5. Activer le statut **Numéros de série**.



Gestion commerciale | Articles et tarifs | Articles | Mode fiche | 

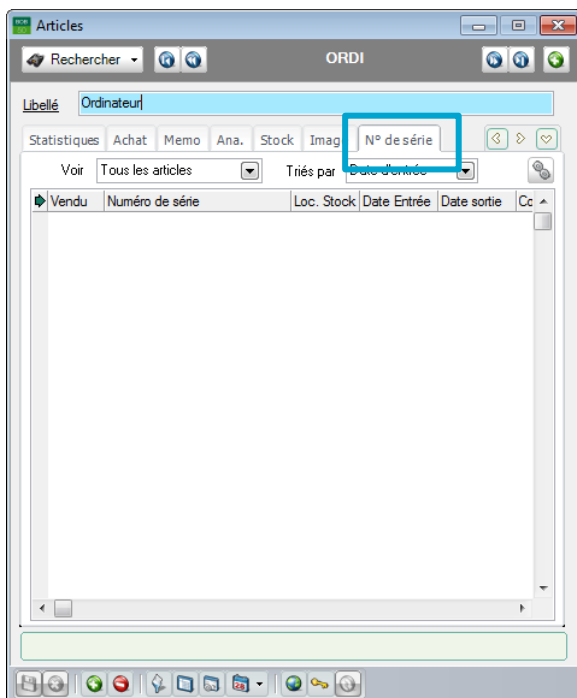
6. Créer le nouvel article en cliquant sur le bouton .

GUIDE PRATIQUE

INSTALLATION DES ARTICLES À NUMÉROS DE SÉRIE

Une fois l'article correctement créé, l'onglet **N° de série** apparaît dans la fiche article.

Cet onglet reprend, entre autres, toutes les pièces contenues dans le stock. De même, toutes les informations relatives aux différentes pièces sont affichées dans cet onglet (disponibilité, date d'entrée et date de sortie, etc.).



Gestion commerciale | Articles et tarifs | Articles | Mode fiche


Bon à Savoir

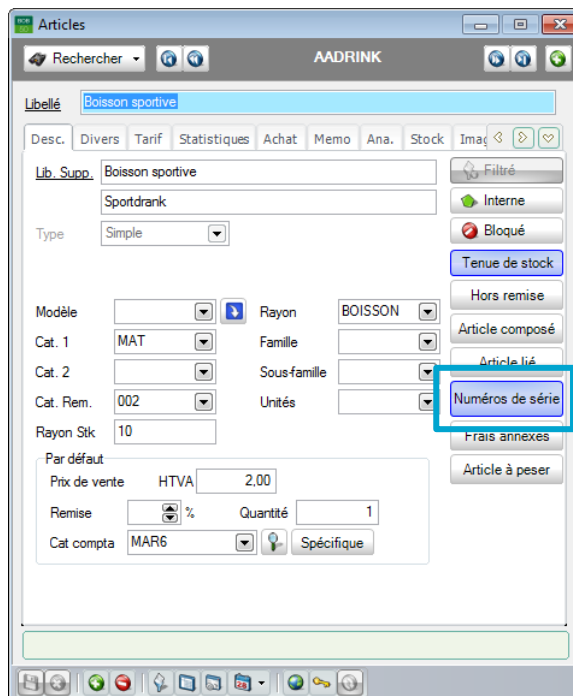
Le contenu de cet onglet est adapté en fonction des mouvements de stock et est détaillé dans le chapitre [Mouvements de stock](#). Il ne sera donc pas plus détaillé dans ce chapitre.

3.2.2 Activation des numéros de série pour un article

Lorsque la gestion des numéros de série est souhaitée pour un article déjà existant, celle-ci peut être aisément activée, directement à partir de la fiche article.

La procédure afin d'activer les numéros de série pour un article existant est la suivante :

1. Se rendre dans la fiche article.
2. Activer les **Numéros de série**.
3. Enregistrer la modification en cliquant sur le bouton .



Gestion commerciale | Articles et tarifs | Articles | Mode fiche

GUIDE PRATIQUE

INSTALLATION DES ARTICLES À NUMÉROS DE SÉRIE

Une fois ces étapes correctement effectuées, l'article est à présent un article à numéros de série et il sera alors nécessaire de renseigner un numéro de série individuel pour chacune des pièces de cet article présentes dans le stock.

Bon à Savoir

L'attribution de numéros de série à chacune des pièces présentes dans le stock s'effectue via la **Sélection des numéros de série**. Plus d'informations relatives à ce sujet sont disponibles dans le chapitre des [Mouvements de stock](#).

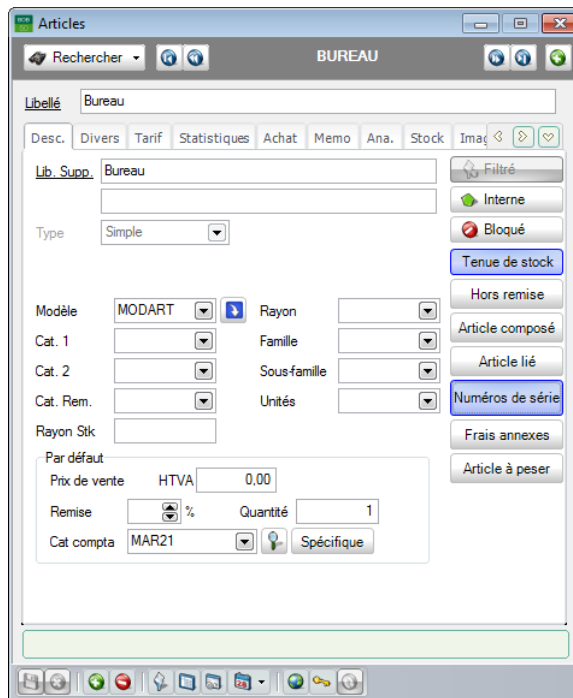
3.2.3 Suppression d'un article à numéros de série

La suppression d'un article à numéros de série s'effectue via sa fiche signalétique (mode fiche ou liste) et se déroule de manière totalement similaire à la suppression d'un article simple de la gestion commerciale.

Attention | La suppression d'un article à numéros de série déjà utilisé dans un document commercial est impossible.

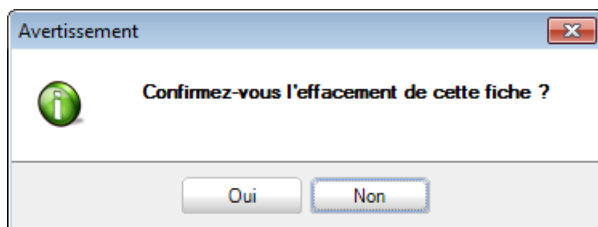
La suppression d'un article à numéros de série se déroule comme suit :

1. Se rendre dans la fiche de l'article à numéros de série.



Gestion commerciale | Articles et tarifs | Articles | Mode fiche

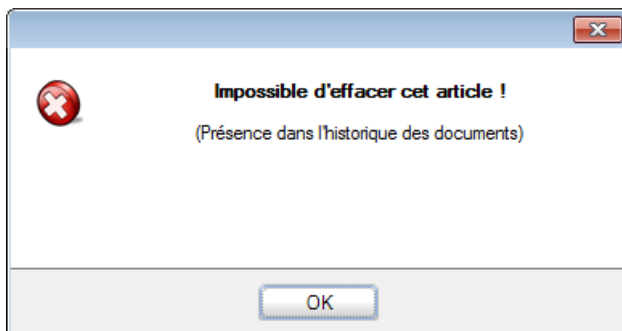
2. Supprimer la fiche article en cliquant sur le bouton .



3. Confirmer le message d'avertissement en cliquant sur le bouton .

Une fois ces étapes correctement effectuées, l'article à numéro de série est supprimé.

Comme mentionné précédemment, la suppression d'un article à numéros de série déjà utilisé dans les encodages est impossible. Un message d'erreur apparaît lors de la tentative de suppression de ce type d'article :



ARTICLES À NUMÉROS DE SÉRIE

INSTALLATION DES ARTICLES À NUMÉROS DE SÉRIE

4.0 UTILISATION DES ARTICLES À NUMÉROS DE SÉRIE

Cette partie traite la création et la gestion des articles à numéros de série. De même, l'utilisation de ces articles à numéros de série dans la Gestion commerciale est également discutée.

GUIDE PRATIQUE

UTILISATION DES ARTICLES À NUMÉROS DE SÉRIE


4.1 Entrée de stock

Avant de pouvoir utiliser les numéros de série, il est bien évidemment nécessaire de procéder à une entrée de stock afin d'ajouter des pièces dans le stock pour un article.

L'entrée de pièces en stock pour un article à numéros de série s'effectue à partir d'un document commercial, notamment le bon de livraison fournisseur. Ce document permet de renseigner non seulement combien de pièces sont à ajouter au stock, mais également de renseigner un numéro de série individuel pour chacune de ces pièces.

De même, la **Sélection des numéros de série** s'effectue directement à partir d'un bon de livraison fournisseur à l'entrée de stock.

La création d'un bon de livraison fournisseur se déroule comme suit :

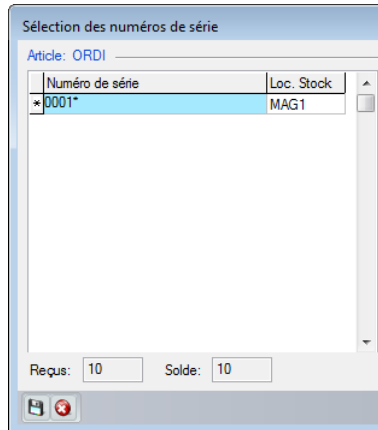
1. Se rendre dans l'**Encodage des bons de livraisons fournisseurs**.
2. Compléter la grille d'encodage en renseignant les informations relatives au document.
3. Afficher la **Sélection des numéros de série** en cliquant sur le bouton  de la colonne **N° série**.

La **Sélection des numéros de série** permet de définir les numéros de série des articles qui rentreront dans le stock.

4. Renseigner le **Numéro de série** de départ suivi de <*>.

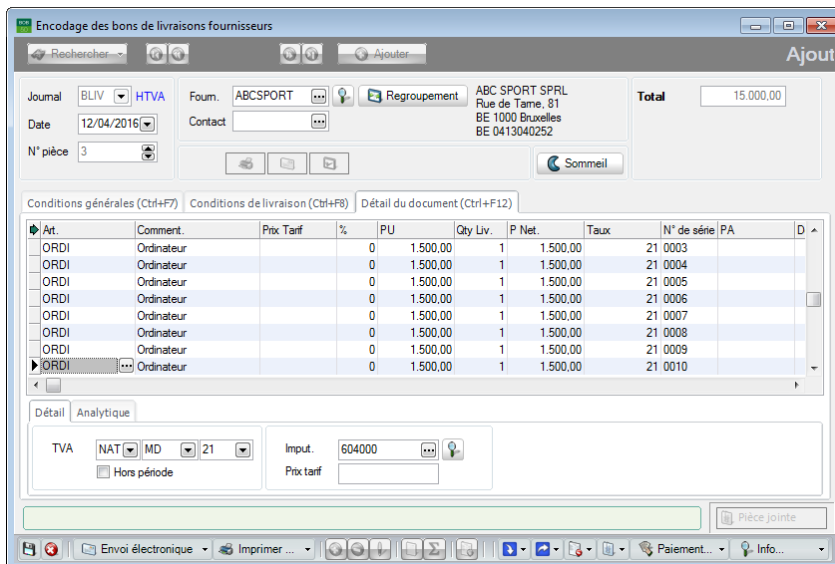
Bon à Savoir

Le **Numéro de série** renseigné constitue le premier numéro de la séquence. Sage BOB 50 prend en charge aussi bien les numéros de série au format numérique qu'au format alphanumérique.



Gestion commerciale | WorkSpaces | Documents fournisseurs | | Bon de livraison

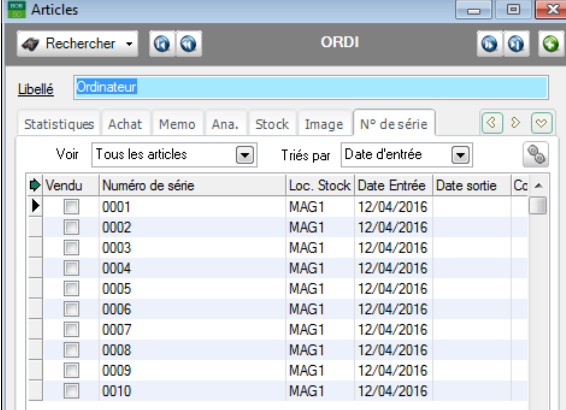
5. Lancer la création des numéros de série séquentiels en cliquant sur le bouton



Gestion commerciale | WorkSpaces | Documents fournisseurs | | Bon de livraison

6. Enregistrer le document en cliquant sur le bouton

Une fois ces étapes effectuées, les numéros de série sont correctement attribués à chaque pièce de l'article à numéros de série. Ceux-ci peuvent être consultés via l'onglet **N° de série** de la fiche article.



The screenshot shows a software window titled 'Articles' with a search bar containing 'Ordinateur'. Below the search bar are tabs for 'Statistiques', 'Achat', 'Memo', 'Ana.', 'Stock', 'Image', and 'N° de série'. The 'N° de série' tab is active. Below the tabs, there are dropdown menus for 'Voir' (set to 'Tous les articles') and 'Triés par' (set to 'Date d'entrée'). The main area displays a table with the following data:

Vendu	Numéro de série	Loc. Stock	Date Entrée	Date sortie	Cc
<input type="checkbox"/>	0001	MAG1	12/04/2016		
<input type="checkbox"/>	0002	MAG1	12/04/2016		
<input type="checkbox"/>	0003	MAG1	12/04/2016		
<input type="checkbox"/>	0004	MAG1	12/04/2016		
<input type="checkbox"/>	0005	MAG1	12/04/2016		
<input type="checkbox"/>	0006	MAG1	12/04/2016		
<input type="checkbox"/>	0007	MAG1	12/04/2016		
<input type="checkbox"/>	0008	MAG1	12/04/2016		
<input type="checkbox"/>	0009	MAG1	12/04/2016		
<input type="checkbox"/>	0010	MAG1	12/04/2016		

Gestion commerciale | Articles et tarifs | Articles | Mode fiche | N° de série

4.2 Sortie de stock


4.2.1 Documents clients

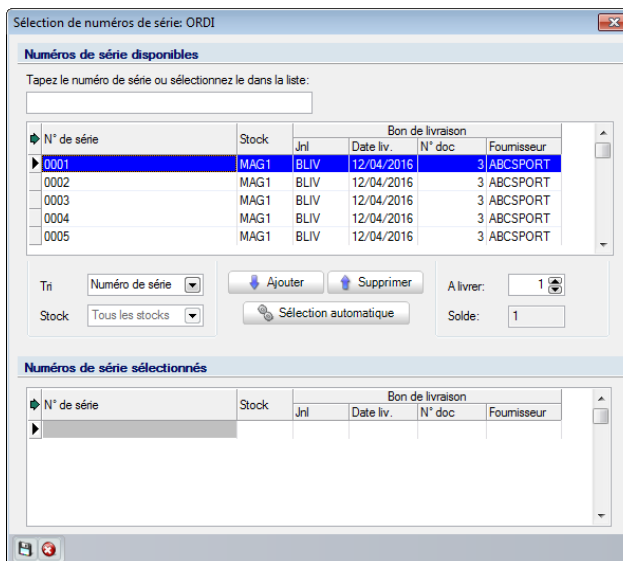
Une fois les différentes pièces d'un article à numéros de série renseignées dans le stock et identifiées par un numéro de série propre à chacune d'elles, celles-ci peuvent à présent être sélectionnées lors de la création d'un document commercial.

La sélection d'une pièce d'un article à numéro de série lors de la création d'un document commercial se déroule comme suit :

Bon à Savoir

L'exemple ci-dessous illustre la création d'une facture client. Cependant, la procédure est la même pour la création de tout autre document commercial prenant en charge la **Gestion des numéros de série**.

1. Se rendre dans l'**Encodage des factures**.
2. Encoder le document avec un article à numéro de série.
3. Afficher la **Sélection des numéros de série** en cliquant sur le bouton  de la colonne **N° série**.



Cette fenêtre reprend toutes les pièces disponibles d'un article à numéros de série. Ainsi, il est aisé de sélectionner directement quelle(s) pièce(s) doit (doivent) se retrouver dans le document commercial.

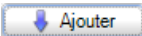
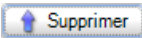
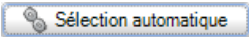
Attention | Les pièces renseignées comme vendues n'apparaissent pas dans cet écran.

L'écran est divisé en deux parties : **Numéros de série disponibles** et **Numéros de série sélectionnés**.

La partie supérieure (**Numéros de série disponibles**) propose un aperçu détaillé des numéros de série sélectionnables ainsi que les options suivantes :



- **Tri** : permet de sélectionner l'ordre de tri des numéros de série disponibles.
- **Stock** : permet de sélectionner l'emplacement de stock d'où proviennent les numéros de série qui seront affichés.

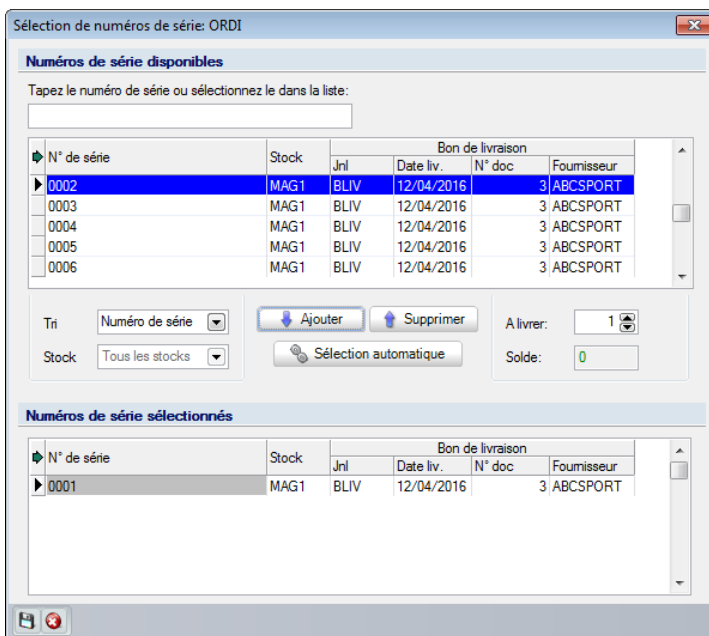
Bon à Savoir | Cette option est grisée lorsque le **Tri** n'est pas renseigné **Par stock**.

-  : permet de faire passer un (ou plusieurs) numéro(s) de série sélectionné(s) de la grille **Numéros de série disponibles** vers la grille **Numéros de série sélectionnés**.
-  : permet de faire passer un (ou plusieurs) numéro(s) sélectionné(s) de la grille **Numéros de série sélectionnés** vers la grille **Numéros de série disponibles**.
-  : permet de faire passer automatiquement les numéros de série de la grille **Numéros de série sélectionnés** vers la grille **Numéros de série disponibles**. Le nombre de numéros de série sélectionnés dépend de la valeur de la zone **A livrer**.
- **A livrer** : reprend le nombre de numéros de série à faire passer dans la grille **Numéros de série sélectionnés**. Ce nombre est renseigné en fonction de celui renseigné dans la colonne **Qty Liv.** de l'**Encodage des factures**.

Bon à Savoir

La valeur de la zone **A livrer** ne peut pas être modifiée directement à partir de la **Sélection des numéros de série**. La modification doit s'effectuer directement à partir de l'**Encodage des factures**.

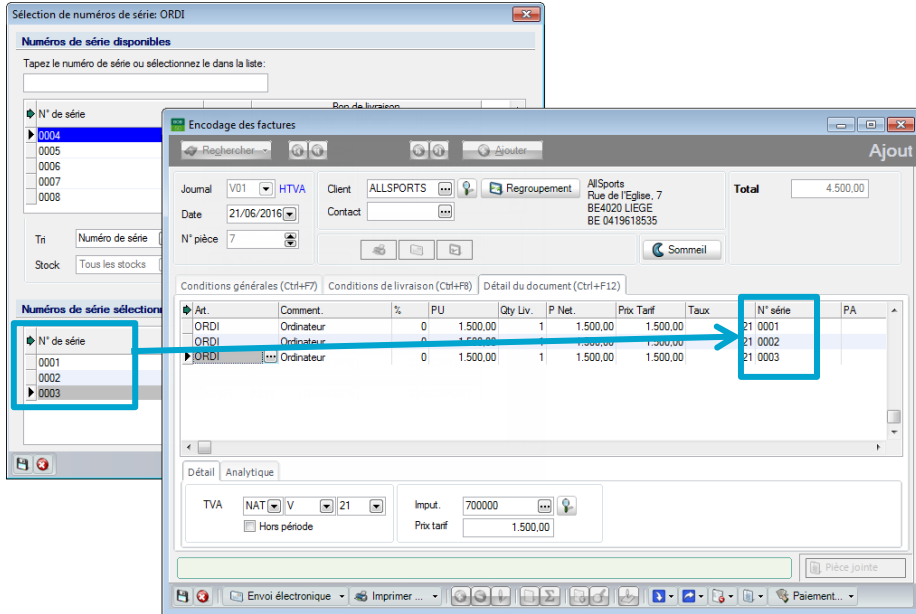
- **Solde**: indique le nombre de numéros de série restant à faire passer de la grille **Numéros de série disponibles** vers la zone **Numéros de série sélectionnés**.
4. Déplacer les numéros de série souhaités de la grille **Numéros de série disponibles** vers la grille **Numéros de série sélectionnés** à l'aide des boutons  et .



Gestion commerciale | WorkSpaces | Documents clients |  | Facture

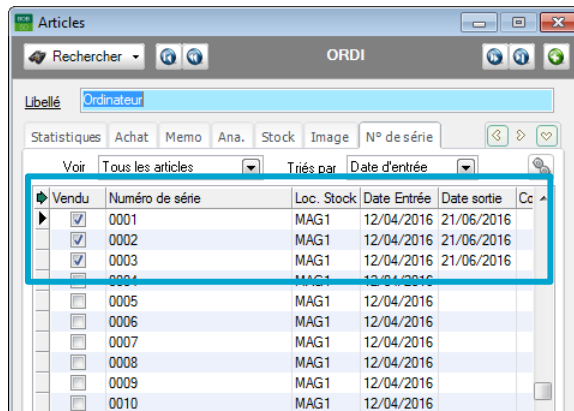
5. Sauvegarder la sélection en cliquant sur le bouton .

Une fois la **Sélection des numéros de série** validée, le numéro de série apparaît dans la colonne **N° de série** de l'**Encodage des factures**.



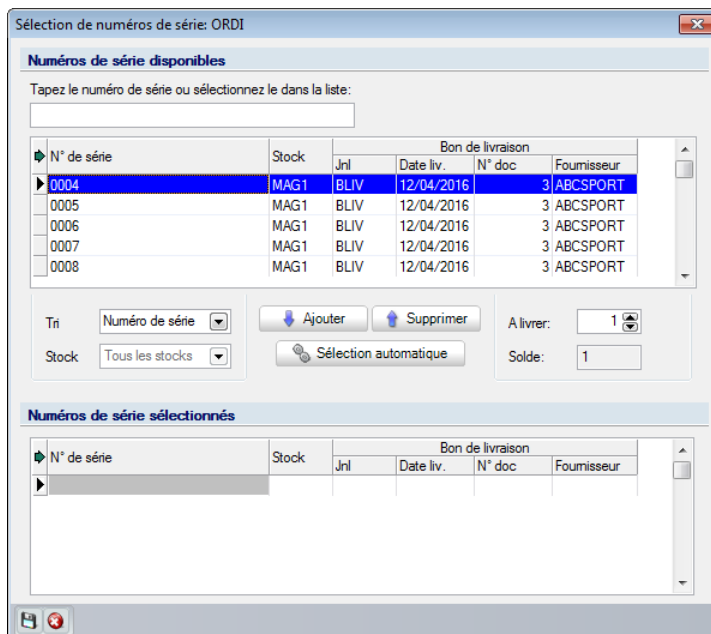
Gestion commerciale | WorKSpaces | Documents clients | | Facture

Une fois le document commercial enregistré, la pièce de l'article à numéro de série sélectionnée dans la **Sélection de numéros de série** est renseignée comme vendue dans l'onglet **N° de série** de la fiche article.



Gestion commerciale | Articles et tarifs | Articles | Mode fiche | N° de série

La pièce étant renseignée comme vendue, celle-ci n'apparaît plus dans la **Sélection des numéros de série** :



4.3 Retour en stock


4.3.1 Suppression d'une facture

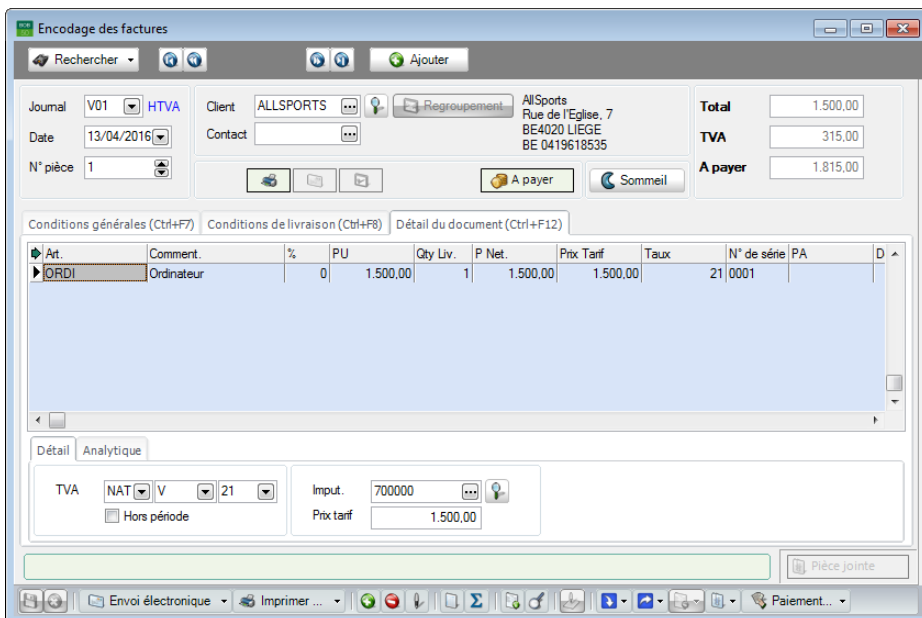
La suppression d'un document commercial contenant un article à numéros de série s'effectue de manière similaire à la suppression de tout autre document commercial de la gestion commerciale de Sage BOB 50.

Bon à Savoir

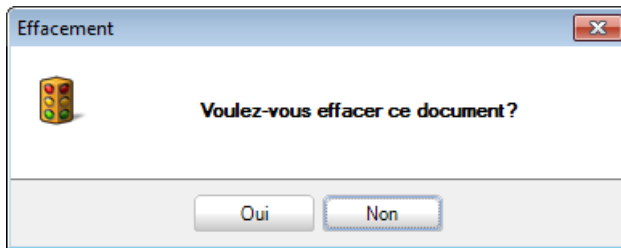
Les documents pris pour exemple dans ce guide pratique sont des factures. Cependant, la procédure est identique pour tous les autres documents commerciaux.

La procédure de suppression d'une facture contenant un article à numéro de série est la suivante :

1. Se positionner sur la facture à supprimer.
2. Supprimer la facture en cliquant sur le bouton .

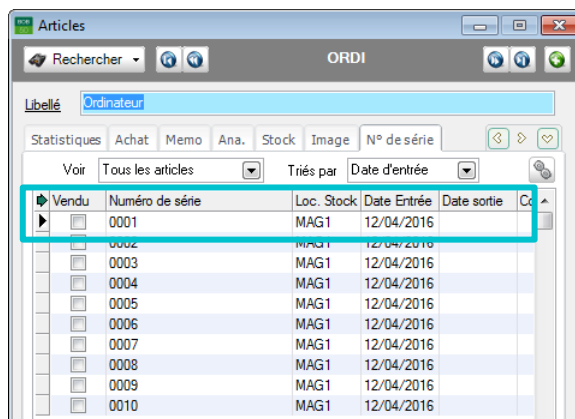


3. Confirmer l'**Effacement** de la facture à l'aide du bouton .



Une fois le message d'**Effacement** confirmé, la facture est correctement supprimée.

L'article à numéro de série repris dans la facture est à présent de nouveau en stock. Cet article est donc de nouveau visible dans l'onglet **N° de série** de la fiche article.




Gestion commerciale | Articles et tarifs | Articles | Mode fiche

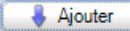

4.3.2 Note de crédit

La création d'une note de crédit reprenant un article à numéro de série s'effectue de manière similaire à la création d'une note de crédit contenant un article simple.

La procédure de création d'une note de crédit reprenant un article à numéro de série est la suivante :

1. Se rendre dans l'**Encodage des notes de crédits**.
2. Encoder le document avec un article à numéro de série.
3. Afficher la **Sélection des articles à numéros de série** en cliquant sur le bouton  de la colonne **N° de série**.

La **Sélection des numéros de série** reprend tous les numéros de série qui ont déjà été vendus.



4. Déplacer les numéros de série souhaités de la grille **Numéros de série disponibles** vers la grille **Numéros de série sélectionnés** à l'aide des boutons  et .

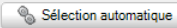
Sélection de numéros de série: ORD1

Numéros de série disponibles

Tapez le numéro de série ou sélectionnez le dans la liste:

N° de série	Stock	Bon de livraison			
		Jnl	Date liv.	N° doc	Fournisseur
▶ 0002	MAG1	BLIV	12/04/2016	3	ABCSPORT
0003	MAG1	BLIV	12/04/2016	3	ABCSPORT

Tn:  

Stock: 

A livrer:

Solde:

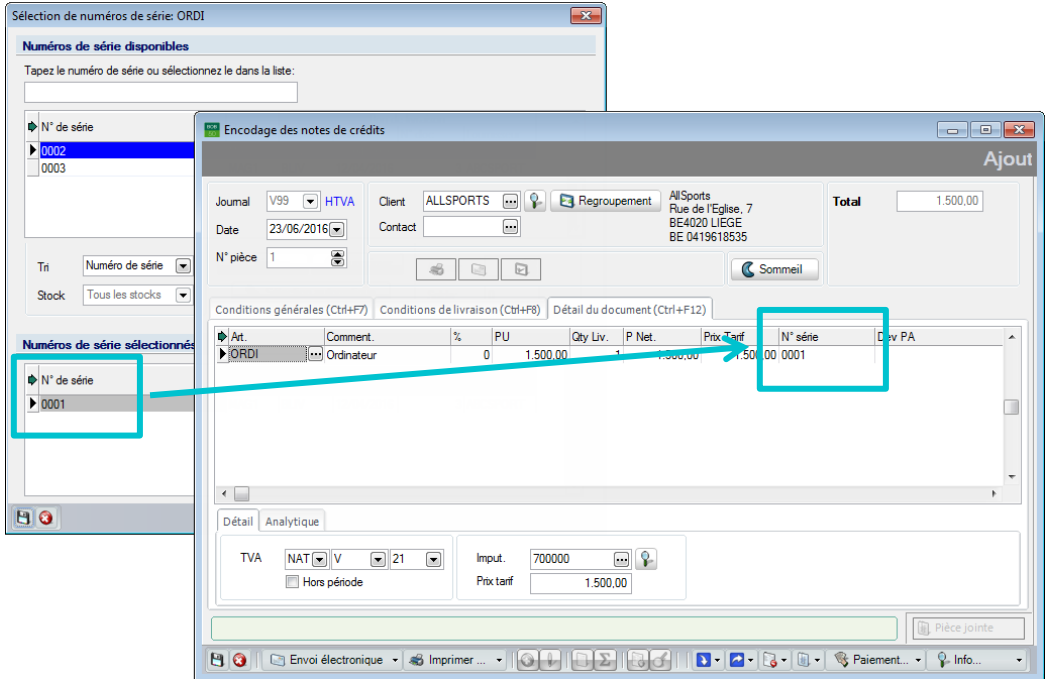
Numéros de série sélectionnés

N° de série	Stock	Bon de livraison			
		Jnl	Date liv.	N° doc	Fournisseur
▶ 0001	MAG1	BLIV	12/04/2016	3	ABCSPORT

Gestion commerciale | WorkSpaces | Documents clients |  | Note de crédit

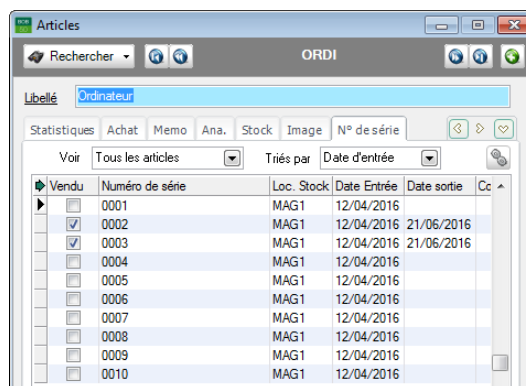
5. Enregistrer la sélection en cliquant sur le bouton .

Une fois la **Sélection des numéros de série** validée, le numéro de série apparaît dans la colonne **N° de série** de l'**Encodage des notes de crédit**.



Gestion commerciale | WorkSpaces | Documents clients | | Note de crédit

Une fois ces étapes correctement effectuées, les numéros de série repris dans la note de crédit ne sont à présent plus renseignés comme vendu dans l'onglet **N° de série** de la fiche article.



Gestion commerciale | Articles et tarifs | Articles | Mode fiche | N° de série

4.4 Mouvement de stock et inventaire

L'inventaire constitue une étape importante de toute gestion de stock. Ainsi, Sage BOB 50 permet de créer un inventaire des articles à numéros de série.

La création de l'inventaire des articles à numéros de série se déroule comme suit :


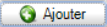
1. Se rendre dans l'**Encodage des inventaires de stock**.

Article	Libellé	Stk Théorique	Stk Final	Commentaire	Val. Unit.	Val. Tot.
PIPETTE	Pipette		15	15	0,00	0,00
PNEU	Pneu		14	14	0,00	0,00
ROUE	Roue		14	14	0,00	0,00
SELLE	Selle		6	6	0,00	0,00
TENNIS BALLE	Balle tennis (5 pack)		8	8	0,00	0,00
TSHIRT.F.BLEU	T-shirt Femme Bleu		10	10	0,00	0,00
TSHIRT.F.JAUNE	T-shirt Femme Jaune		10	10	0,00	0,00
TSHIRT.F.ROUGE	T-shirt Femme Rouge		10	10	0,00	0,00
TSHIRT.H.BLEU	T-shirt Homme Bleu		10	10	0,00	0,00
TSHIRT.H.JAUNE	T-shirt Homme Jaune		10	10	0,00	0,00
TSHIRT.H.ROUGE	T-shirt Homme Rouge		10	10	0,00	0,00
VELO ROUTE COM	Vélo route complet		3	3	0,00	0,00

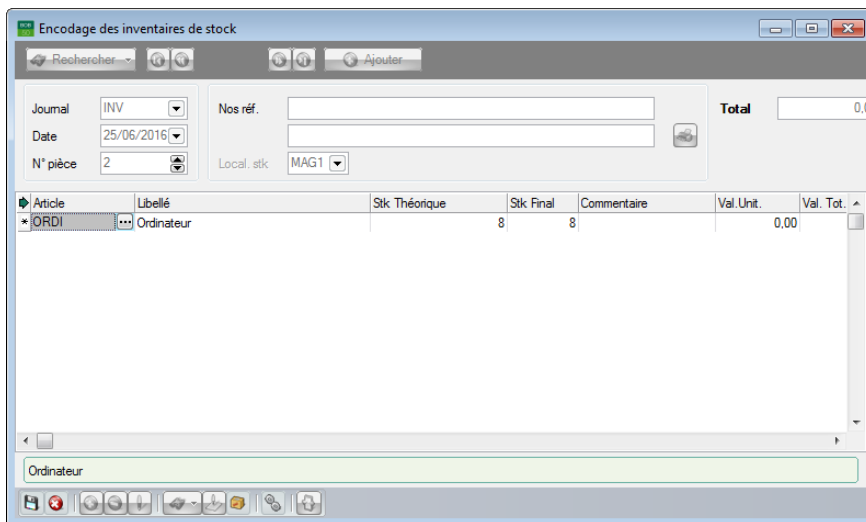
Encodage | Encodage stock | Inventaires

Bon à Savoir

L'écriture de l'inventaire est considérée comme la première écriture de la journée. Ainsi, les quantités représentent automatiquement correspondent aux quantités constatées avant tout mouvements de stock du jour de l'inventaire.

2. Ajouter un nouvel inventaire en cliquant sur le bouton  ou .
3. Sélectionner l'article à numéros de série pour lequel effectuer l'inventaire.

4. Renseigner le stock final dans la colonne **Stk Final**.



Encodage | Encodage stock | Inventaires |

5. Enregistrer l'inventaire en cliquant sur le bouton .

Un message d'avertissement se présente dans le cas où la valeur de la colonne **Stk Final** a été modifiée manuellement.

Plus d'informations sont disponibles dans le chapitre [Contrôle des numéros de série](#).



Une fois le message validé, l'inventaire est correctement créé.

4.5 Contrôle des numéros de série

Le **Contrôle des numéros de série** permet de contrôler tous les numéros de série des articles du dossier et permet de vérifier que le stock est bien cohérent par rapport aux opérations effectuées dans les documents commerciaux (achats, ventes et/ou mouvements de stock).

Deux contrôles sont possibles :


- Le contrôle des numéros de série d'un article spécifique ;
- Le contrôle des numéros de série de tous les articles du dossier.

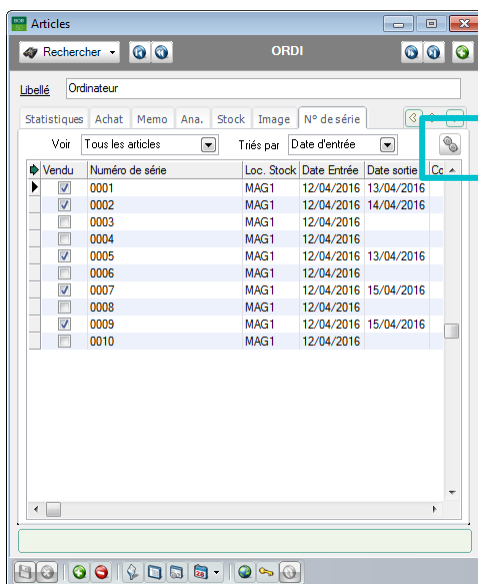
Les deux procédures de contrôle sont détaillées dans ce guide pratique.

4.5.1 Contrôle des numéros de série d'un article spécifique

Le **Contrôle des numéros de série** d'un article spécifique peut s'avérer utile afin d'avoir un aperçu complet de l'état du stock de cet article.

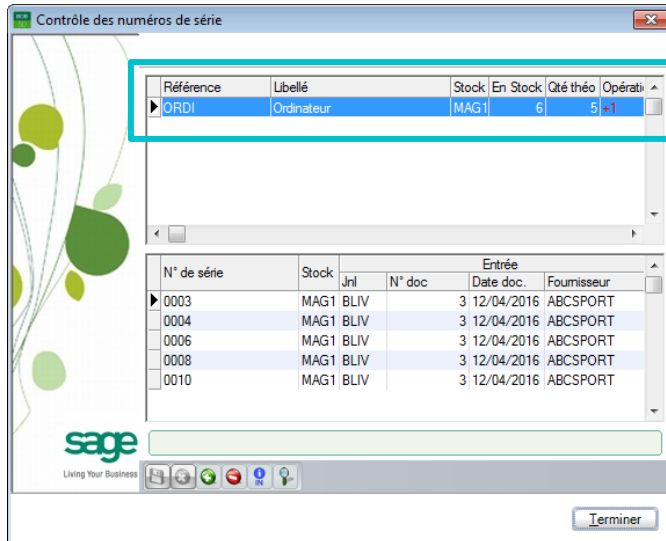
La procédure de contrôle des numéros de série pour un article spécifique est la suivante :

1. Se rendre dans la fiche article.
2. Se positionner sur l'onglet **N° de série**.
3. Afficher le **Contrôle des numéros de série** en cliquant sur le bouton .



Gestion commerciale | Articles et tarifs | Articles | Mode fiche

4. Consulter les éventuelles erreurs dans la partie supérieure de la fenêtre.



Gestion commerciale | Articles et tarifs | Articles | Mode fiche | N° de série |

Les actions suivantes sont possibles à partir de cet écran :

- : permet d'ajouter un numéro de série au stock.

Attention | L'ajout d'un numéro de série identique à un numéro de série déjà existant est impossible et provoque un message d'erreur bloquant.

- : permet de sortir un numéro de série du stock.
- : permet d'afficher le(s) document(s) d'entrée des numéros de série dans le stock.
- : permet d'afficher les informations détaillées du numéro de série sélectionné.

5. Fermer le **Contrôle des numéros de série** en cliquant sur le bouton

Une fois ces actions correctement effectuées, les numéros de série de l'article sont correctement contrôlés et l'état du stock est à présent connu.

4.5.2 Contrôle des numéros de série des articles du dossier

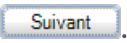
Le **Contrôle des numéros de série** d'une sélection d'articles ou de tous les articles du dossier peut s'avérer utile afin d'avoir un aperçu complet de l'état des stocks.

La procédure de contrôle des numéros de série pour une sélection ou tous les articles du dossier est la suivante :

1. Afficher l'assistant de **Contrôle des numéros de série**.



Gestion commerciale | Utilitaires | Contrôle des numéros de série

2. Poursuivre l'assistant en cliquant sur le bouton .
3. Compléter la **Sélection des articles et de stock**.



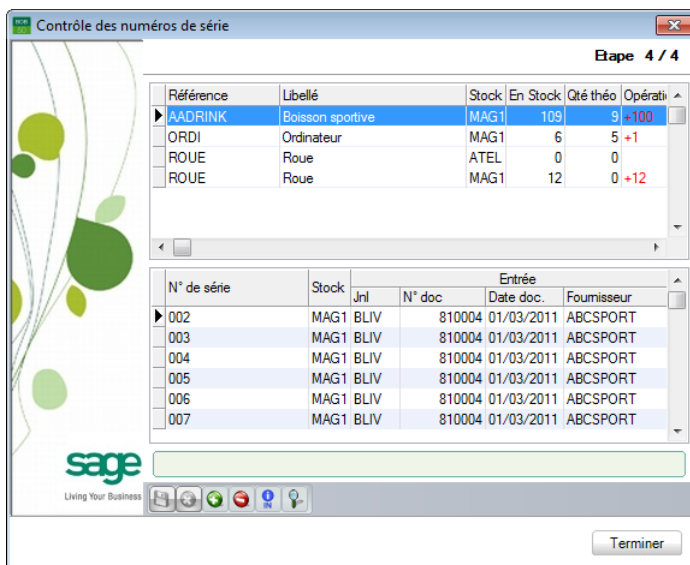
Gestion commerciale | Utilitaires | Contrôle des numéros de série | [Suivant](#)

4. Poursuivre l'assistant en cliquant sur le bouton [Suivant](#).



Gestion commerciale | Utilitaires | Contrôle des numéros de série | [Suivant](#)

5. Afficher le résultat en cliquant sur le bouton [Suivant](#).






Gestion commerciale | Utilitaires | Contrôle des numéros de série | Terminer Suivant

Les actions suivantes sont possibles à partir de cet écran :

-  : permet d'ajouter un numéro de série au stock.

Attention | Il est évident que l'ajout d'un numéro de série identique à un numéro de série déjà existant est impossible.

-  : permet de sortir un numéro de série du stock.
-  : permet d'afficher le(s) document(s) d'entrée des numéros de série dans le stock.
-  : permet d'afficher les caractéristiques détaillées du numéro de série sélectionné.

6. Fermer le **Contrôle des numéros de série** en cliquant sur le bouton Terminer.

Une fois ces actions correctement effectuées, les numéros de série des articles du dossier sont correctement contrôlés et l'état du stock est à présent connu.

5.0 HISTORIQUES ET IMPRESSIONS

Cette partie traite des différentes possibilités proposées par Sage BOB 50 pour la consultation et l'impression des historiques des articles à numéros de série.

GUIDE PRATIQUE

HISTORIQUES ET IMPRESSIONS

5.1 Introduction

Sage BOB 50 propose un certains nombres de consultations et d'impressions pour les articles à numéros de série.

Ainsi, Sage BOB 50 offre la possibilité d'imprimer divers historiques :

- Historique des numéros de série par article ;
- Historique des numéros de série par client ;
- Historique des numéros de série par fournisseur.

La consultation et ces trois types d'impressions seront détaillés dans cette partie.

5.2 Consultation de l'historique






L'**Historique des numéros de série** offre un aperçu clair et détaillé du statut de chaque pièce d'un article à numéros de série en prenant en compte toutes les opérations effectuées pour chaque article à numéros de série (achats, ventes, mouvements de stock).

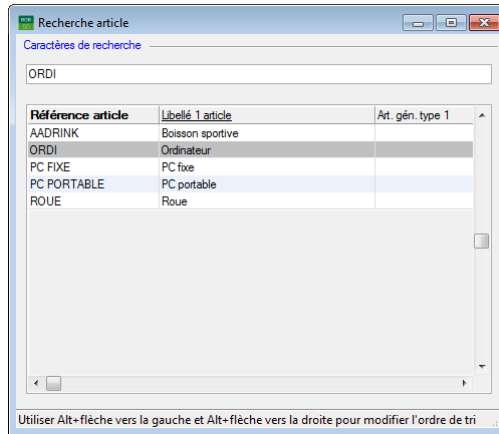
La consultation de l'historique des numéros de série s'effectue directement à partir de l'**Historique des numéros de série** de Sage BOB 50.

Cette fenêtre permet la consultation de l'historique des numéros de série pour chaque article du dossier prenant en charge les numéros de série.

N° de série	Stock	Vendu	Entrée			Sortie			Modification		Création			
			Jnl	N° doc	Date doc.	Fournisseur	Jnl	N° doc	Date doc.	Client	Date	Par	Date	Par
0001	MAG1	<input checked="" type="checkbox"/>	BLIV	3	12/04/2016	ABCSPORT	V01	2	13/04/2016	ALLSPORTS	15/04/2016	JEAN	12/04/2016	JEAN
0002	MAG1	<input checked="" type="checkbox"/>	BLIV	3	12/04/2016	ABCSPORT	V01	3	14/04/2016	ALLSPORTS	15/04/2016	JEAN	12/04/2016	JEAN
0003	MAG1	<input type="checkbox"/>	BLIV	3	12/04/2016	ABCSPORT					12/04/2016	JEAN	12/04/2016	JEAN
0004	MAG1	<input type="checkbox"/>	BLIV	3	12/04/2016	ABCSPORT					12/04/2016	JEAN	12/04/2016	JEAN
0005	MAG1	<input checked="" type="checkbox"/>	BLIV	3	12/04/2016	ABCSPORT	V01	2	13/04/2016	ALLSPORTS	15/04/2016	JEAN	12/04/2016	JEAN
0006	MAG1	<input type="checkbox"/>	BLIV	3	12/04/2016	ABCSPORT					12/04/2016	JEAN	12/04/2016	JEAN
0007	MAG1	<input checked="" type="checkbox"/>	BLIV	3	12/04/2016	ABCSPORT	V01	6	15/04/2016	ALLSPORTS	15/04/2016	JEAN	12/04/2016	JEAN
0008	MAG1	<input type="checkbox"/>	BLIV	3	12/04/2016	ABCSPORT					12/04/2016	JEAN	12/04/2016	JEAN
0009	MAG1	<input checked="" type="checkbox"/>	BLIV	3	12/04/2016	ABCSPORT	V01	4	15/04/2016	ALLSPORTS	15/04/2016	JEAN	12/04/2016	JEAN
0010	MAG1	<input type="checkbox"/>	BLIV	3	12/04/2016	ABCSPORT					12/04/2016	JEAN	12/04/2016	JEAN





Gestion commerciale | Consultation | Historique numéros de série

La consultation s'effectue individuellement par article. Ainsi, il est possible de sélectionner l'article au moyen des boutons , ,  et . Le bouton  affiche la fenêtre de **Recherche article** et reprend tous les articles du dossier prenant en charge les numéros de série.




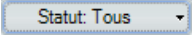
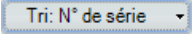
Gestion commerciale | Consultation | Historique numéros de série | 

Une fois l'article à numéro de série sélectionné, le contenu de la fenêtre peut être personnalisé au moyen de plusieurs zones :

- **Stock** : l'intervalle dans lequel le stock des numéros de série se trouve.
- **N° de série** : le curseur se positionne automatiquement sur le numéro de série renseigné.
-  : permet d'afficher le(s) document(s) d'entrée des numéros de série dans le stock.
-  : permet d'afficher le(s) document(s) de sortie des numéros de série dans le stock.
-  : permet d'afficher les caractéristiques détaillées du numéro de série sélectionné.
-  : ouvre la fenêtre de sélection de filtre qui permet d'appliquer un filtre totalement personnalisé.

Bon à Savoir

L'utilisation des filtres n'est pas propre aux articles à numéros de série et ne sera donc pas expliquée plus en détail dans ce manuel. Cependant, plus d'informations relatives aux filtres sont dispensées dans la **FAQ_B50GEN015_FR – Personnalisation de filtres** ainsi que dans la **FAS_B50GEN016_FR – Enregistrement de filtres**. Toutes deux sont disponibles sur le site clients.

-  : affiche la **Synthèse des critères** qui permet de supprimer le filtre appliqué.
-  : permet d'afficher les numéros de série correspondant au statut sélectionné dans la liste déroulante.
-  : permet de trier les numéros de série en fonction du critère sélectionné dans la liste déroulante.

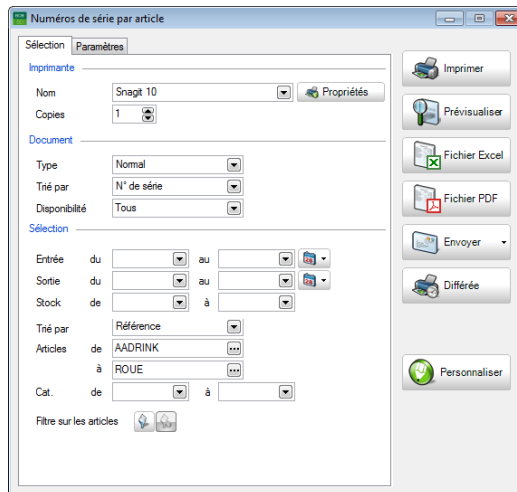
Une fois la personnalisation effectuée, toutes les données relatives à l'**Entrée**, la **Sortie**, la **Modification** et la **Création** des numéros de série sont affichés dans l'**Historique des numéros de série**.

5.3 Impression de l'historique

5.3.1 Historique par article

L'historique des numéros de série par article permet de visualiser le statut de chacune des pièces d'un article à numéro de série. Ainsi, chaque pièce, peu importe son statut, se retrouvera dans l'historique.

L'impression de l'historique des numéros de série par article s'effectue directement à partir des impressions de Sage BOB 50.




Gestion commerciale | Impression | Historiques | Numéros de série | Par article

Le contenu du document peut être personnalisé au moyen de plusieurs zones :

- **Nom** : le nom de l'imprimante pour l'impression du document.
- **Copies** : le nombre d'exemplaires du document à imprimer.
- **Type** : permet de sélectionner des rapports standards ou personnalisés par Business Report (dans le cas où l'option est active).
- **Trié par** : cette zone permet de définir si les pièces doivent être triées en fonction de leur **N° de série**, de leur **Localisation de stock**, de leur **Date d'entrée** ou de leur **Date de sortie**.

Bon à | Le choix de cette option apparaît dans l'en-tête du document lors

Savoir | de l'impression.

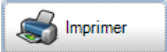
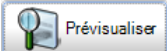
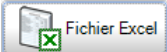
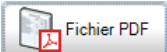
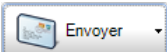
- **Disponibilité** : permet de définir le statut (**Vendu, Disponible** ou **Tous**) des numéros de série à reprendre dans le document.
- **Entrée du... au** : la sélection des articles à numéros de série à reprendre dans l'impression est limitée aux numéros de série dont la date d'entrée dans le stock est comprise entre les deux dates renseignées.
- **Sortie du... au** : la sélection des articles à numéros de série à reprendre dans l'impression est limitée aux numéros de série dont la date de sortie du stock est comprise entre les deux dates renseignées.
- **Stock de... à** : la sélection des articles à numéros de série à reprendre dans l'impression est limitée aux numéros de série dont le stock est alphabétiquement situé entre les deux référence de stock renseignées.
- **Trié par** : cette zone permet de définir si les articles doivent être triés en fonction de la **Référence**, du **Libellé 1** ou du **Libellé 2**.
- **Articles de...à** : la sélection des articles à numéros de série à reprendre dans l'impression est limitée aux articles dont la référence est alphabétiquement située entre les deux références renseignées.
- **Cat. de...à** : la sélection des articles à numéros de série à reprendre dans l'impression est limitée aux articles relatifs aux catégories d'articles dont la référence est alphabétiquement située entre les deux références renseignées.
-  : ce bouton permet de personnaliser un filtre qui sera appliqué à toutes les données de l'impression. Seuls les articles à numéros de série répondant aux critères du filtre seront repris pour la création du document.

**Bon à
Savoir**


L'utilisation des filtres n'est pas propre aux articles à numéros de série et ne sera donc pas expliquée plus en détail dans ce manuel. Cependant, plus d'informations relatives aux filtres sont dispensées dans la **FAQ_B50GEN015_FR – Personnalisation de filtres** ainsi que dans la **FAS_B50GEN016_FR – Enregistrement de filtres**. Toutes deux sont disponibles sur le site clients.

Lorsque tous les paramètres de l'historique des numéros de série par article ont été renseignés, celui-ci doit encore être généré.

La génération d'un historique de numéros de série par article s'effectue à l'aide des boutons suivants :

-  : le document sera imprimé sur l'imprimante renseignée.
-  : une prévisualisation du document sera affichée.
-  : le document sera enregistré sous format Excel. L'emplacement devra nécessairement être renseigné.
-  : le document sera enregistré sous format PDF. L'emplacement devra nécessairement être renseigné.
-  : le document sera envoyé par e-mail sous forme de pièce jointe au format PDF.

**Bon à
Savoir**

La liste de choix () permet de sélectionner le format Excel pour la pièce jointe.

-  : le document sera ajouté à la liste des impressions différées.

DEMO SPORT SANV

Numéros de série par article

Normal

Page 1 / 1
Dossier FRSPORT

AADRINK

Articles triés par: Référence Articles de AADRINK à ROUE
N° de série triés par: N° de série

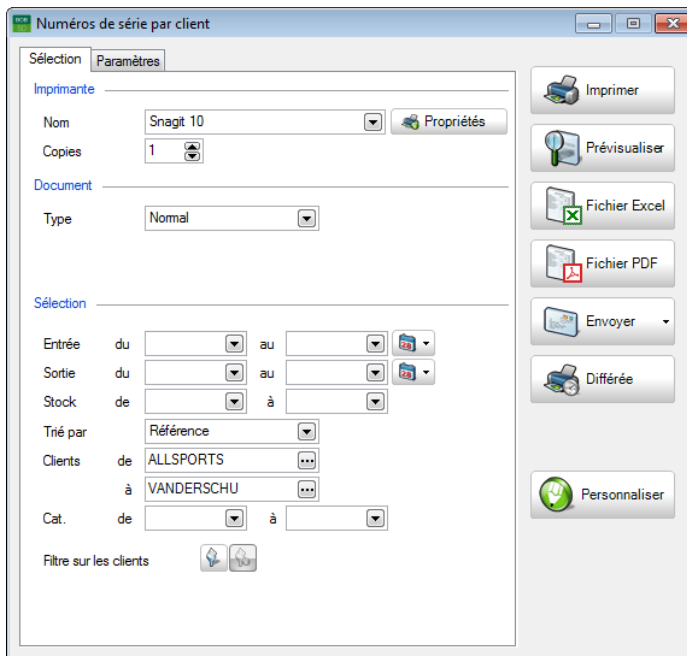
AADRINK Boisson sportive Boisson sportive Sportdrink							
N° de série	Dispo.	Stock	Entrée			Sortie	
001	<input type="checkbox"/>	MAG1	BLV	810004	01/03/11	ABCSPORT	V01 400006 03/03/11 ALLSPORTS
002	<input checked="" type="checkbox"/>	MAG1	BLV	810004	01/03/11	ABCSPORT	
003	<input checked="" type="checkbox"/>	MAG1	BLV	810004	01/03/11	ABCSPORT	
004	<input checked="" type="checkbox"/>	MAG1	BLV	810004	01/03/11	ABCSPORT	
005	<input checked="" type="checkbox"/>	MAG1	BLV	810004	01/03/11	ABCSPORT	
006	<input checked="" type="checkbox"/>	MAG1	BLV	810004	01/03/11	ABCSPORT	
007	<input checked="" type="checkbox"/>	MAG1	BLV	810004	01/03/11	ABCSPORT	
008	<input checked="" type="checkbox"/>	MAG1	BLV	810004	01/03/11	ABCSPORT	
009	<input checked="" type="checkbox"/>	MAG1	BLV	810004	01/03/11	ABCSPORT	
010	<input checked="" type="checkbox"/>	MAG1	BLV	810004	01/03/11	ABCSPORT	

ORDI Ordinateur Ordinateur							
N° de série	Dispo.	Stock	Entrée			Sortie	
0001	<input type="checkbox"/>	MAG1	BLV	3	12/04/16	ABCSPORT	V01 2 13/04/16 ALLSPORTS
0002	<input type="checkbox"/>	MAG1	BLV	3	12/04/16	ABCSPORT	V01 3 14/04/16 ALLSPORTS
0003	<input checked="" type="checkbox"/>	MAG1	BLV	3	12/04/16	ABCSPORT	
0004	<input checked="" type="checkbox"/>	MAG1	BLV	3	12/04/16	ABCSPORT	
0005	<input type="checkbox"/>	MAG1	BLV	3	12/04/16	ABCSPORT	V01 2 13/04/16 ALLSPORTS
0006	<input checked="" type="checkbox"/>	MAG1	BLV	3	12/04/16	ABCSPORT	
0007	<input type="checkbox"/>	MAG1	BLV	3	12/04/16	ABCSPORT	V01 6 15/04/16 ALLSPORTS
0008	<input checked="" type="checkbox"/>	MAG1	BLV	3	12/04/16	ABCSPORT	
0009	<input type="checkbox"/>	MAG1	BLV	3	12/04/16	ABCSPORT	V01 4 15/04/16 ALLSPORTS
0010	<input checked="" type="checkbox"/>	MAG1	BLV	3	12/04/16	ABCSPORT	

5.3.2 Historique par client

L'historique des numéros de série par client permet de visualiser les mouvements des articles à numéros de série pour chacun des clients.


L'impression de l'historique des numéros de série par client s'effectue directement à partir des impressions de Sage BOB 50.



Gestion commerciale | Impression | Historiques | Numéros de série | Par client

Le contenu du document peut être personnalisé au moyen de plusieurs zones :

- **Nom** : le nom de l'imprimante pour l'impression du document.
- **Copies** : le nombre d'exemplaires du document à imprimer.
- **Type** : permet de sélectionner des rapports standards ou personnalisés par Business Report (dans le cas où l'option est active).
- **Entrée du... au** : la sélection des articles à numéros de série à reprendre dans l'impression est limitée aux numéros de série dont la date d'entrée dans le stock est comprise entre les deux dates renseignées.

- **Sortie du... au :** la sélection des articles à numéros de série à reprendre dans l'impression est limitée aux numéros de série dont la date de sortie du stock est comprise entre les deux dates renseignées.
- **Stock de... à :** la sélection des articles à numéros de série à reprendre dans l'impression est limitée aux numéros de série dont le stock est alphabétiquement situé entre les deux référence de stock renseignées.
- **Trié par :** cette zone permet de définir si les clients doivent être triés en fonction de la **Référence** du **Nom**.
- **Clients de...à :** la sélection des articles à numéros de série à reprendre dans l'impression est limitée aux articles liés aux clients dont la référence est alphabétiquement située entre les deux références renseignées.
- **Cat. de...à :** la sélection des articles à numéros de série à reprendre dans l'impression est limitée aux articles relatifs aux catégories de clients dont la référence est alphabétiquement située entre les deux références renseignées.
-  : ce bouton permet de personnaliser un filtre qui sera appliqué à toutes les données de l'impression. Seuls les articles à numéros de série répondant aux critères du filtre seront repris pour la création du document.


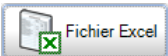
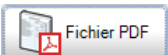
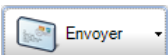
Bon à Savoir

L'utilisation des filtres n'est pas propre aux articles à numéros de série et ne sera donc pas expliquée plus en détail dans ce manuel. Cependant, plus d'informations relatives aux filtres sont dispensées dans la **FAQ_B50GEN015_FR – Personnalisation de filtres** ainsi que dans la **FAS_B50GEN016_FR – Enregistrement de filtres**. Toutes deux sont disponibles sur le site clients.

Lorsque tous les paramètres de l'historique des numéros de série par client ont été renseignés, celui-ci doit encore être généré.

La génération d'un historique de numéros de série par client s'effectue à l'aide des boutons suivants :

-  : le document sera imprimé sur l'imprimante renseignée.

-  : une prévisualisation du document sera affichée.
-  : le document sera enregistré sous format Excel. L'emplacement devra nécessairement être renseigné.
-  : le document sera enregistré sous format PDF. L'emplacement devra nécessairement être renseigné.
-  : le document sera envoyé par e-mail sous forme de pièce jointe au format PDF.

**Bon à
Savoir**

La liste de choix () permet de sélectionner le format Excel pour la pièce jointe.

-  : le document sera ajouté à la liste des impressions différées.

DEMO SPORT SANV

Numéros de série par client

Normal

Page 1 / 1
Dossier FRSPORT

ALLSPORTS

Trié par: Référence

Clients de ALLSPORTS à ZHANG YI

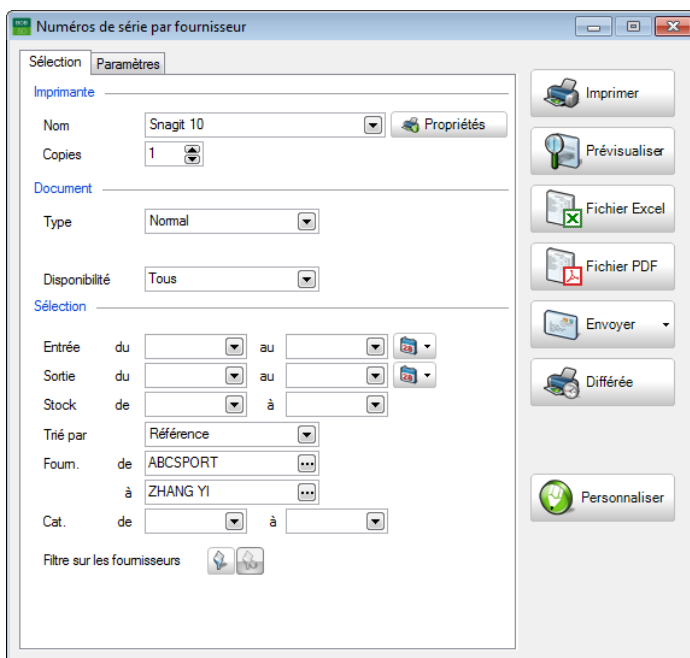
Date d'entrée de 06/04/2016 à 12/04/2016

ALLSPORTS		AllSports	Rue de l'Eglise, 7 BE4020 LIEGE		Tel: 04 278 97 15 Fax:		
N° de série			Document de sortie		Document d'entrée		Stock
0001	ORDI	Ordinateur	V01	2 13/04/2016	BLV	3 12/04/2016 ABCSPORT	MAG1
0002	ORDI	Ordinateur	V01	3 14/04/2016	BLV	3 12/04/2016 ABCSPORT	MAG1
0005	ORDI	Ordinateur	V01	2 13/04/2016	BLV	3 12/04/2016 ABCSPORT	MAG1
0007	ORDI	Ordinateur	V01	6 15/04/2016	BLV	3 12/04/2016 ABCSPORT	MAG1
0009	ORDI	Ordinateur	V01	4 15/04/2016	BLV	3 12/04/2016 ABCSPORT	MAG1

5.3.2.1 Historique par fournisseur

L'historique des numéros de série par fournisseur permet de visualiser les mouvements des articles à numéros de série pour chacun des fournisseurs.


L'impression de l'historique des numéros de série par fournisseur s'effectue directement à partir des impressions de Sage BOB 50.



Gestion commerciale | Impression | Historiques | Numéros de série | Par fournisseur

Le contenu du document peut être personnalisé au moyen de plusieurs zones :

- **Nom** : le nom de l'imprimante pour l'impression du document.
- **Copies** : le nombre d'exemplaires du document à imprimer.
- **Type** : permet de sélectionner des rapports standards ou personnalisés par Business Report (dans le cas où l'option est active).
- **Disponibilité** : permet de définir le statut (**Vendu**, **Disponible** ou **Tous**) des numéros de série à reprendre dans le document.

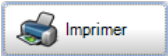
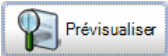
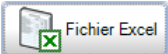
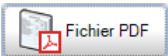
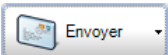
- **Entrée du... au** : la sélection des articles à numéros de série à reprendre dans l'impression est limitée aux numéros de série dont la date d'entrée dans le stock est comprise entre les deux dates renseignées.
- **Sortie du... au** : la sélection des articles à numéros de série à reprendre dans l'impression est limitée aux numéros de série dont la date de sortie du stock est comprise entre les deux dates renseignées.
- **Stock de... à** : la sélection des articles à numéros de série à reprendre dans l'impression est limitée aux numéros de série dont le stock est alphabétiquement situé entre les deux référence de stock renseignées.
- **Trié par** : cette zone permet de définir si les fournisseurs doivent être triés en fonction de la **Référence** du **Nom**.
- **Clients de...à** : la sélection des articles à numéros de série à reprendre dans l'impression est limitée aux articles liés aux fournisseurs dont la référence est alphabétiquement située entre les deux références renseignées.
- **Cat. de...à** : la sélection des articles à numéros de série à reprendre dans l'impression est limitée aux articles relatifs aux catégories de fournisseurs dont la référence est alphabétiquement située entre les deux références renseignées.
-  : ce bouton permet de personnaliser un filtre qui sera appliqué à toutes les données de l'impression. Seuls les articles à numéros de série répondant aux critères du filtre seront repris pour la création du document.

**Bon à
Savoir**


L'utilisation des filtres n'est pas propre aux articles à numéros de série et ne sera donc pas expliquée plus en détail dans ce manuel. Cependant, plus d'informations relatives aux filtres sont dispensées dans la **FAQ_B50GEN015_FR – Personnalisation de filtres** ainsi que dans la **FAS_B50GEN016_FR – Enregistrement de filtres**. Toutes deux sont disponibles sur le site clients.

Lorsque tous les paramètres de l'historique des numéros de série par fournisseur ont été renseignés, celui-ci doit encore être généré.

La génération d'un historique de numéros de série par fournisseur s'effectue à l'aide des boutons suivants :

-  : le document sera imprimé sur l'imprimante renseignée.
-  : une prévisualisation du document sera affichée.
-  : le document sera enregistré sous format Excel. L'emplacement devra nécessairement être renseigné.
-  : le document sera enregistré sous format PDF. L'emplacement devra nécessairement être renseigné.
-  : le document sera envoyé par e-mail sous forme de pièce jointe au format PDF.

Bon à Savoir

La liste de choix () permet de sélectionner le format Excel pour la pièce jointe.

-  : le document sera ajouté à la liste des impressions différées.

DEMO SPORT SA/NV

Numéros de série par fournisseur

Normal

Page	1 / 1
Dossier	FRSPORT

ABCSPORT

Trié par: Référence Fournisseurs de ABCSPORT à ZHANG YI

ABCSPORT		ABC SPORT SPRL		Rue de Tarne, 81 BE 1000 Bruxelles		1000 Bruxelles		Tel: 02/2584664 Fax: 02/2584666	
N° de série		Document de sortie		Document d'entrée		Stock	Dispo		
0001	PC PORTABLE PC portable			BLIV	1 08/04/2016 ABCSPORT	MAG1	<input checked="" type="checkbox"/>		
0001	ORDI Ordinateur	V01	2 13/04/2016	BLIV	3 12/04/2016 ABCSPORT	MAG1	<input type="checkbox"/>		
0002	PC PORTABLE PC portable			BLIV	2 12/04/2016 ABCSPORT	MAG1	<input checked="" type="checkbox"/>		
0002	ORDI Ordinateur	V01	3 14/04/2016	BLIV	3 12/04/2016 ABCSPORT	MAG1	<input type="checkbox"/>		
0003	PC PORTABLE PC portable			BLIV	2 12/04/2016 ABCSPORT	MAG1	<input checked="" type="checkbox"/>		
0003	ORDI Ordinateur			BLIV	3 12/04/2016 ABCSPORT	MAG1	<input checked="" type="checkbox"/>		
0004	PC PORTABLE PC portable			BLIV	2 12/04/2016 ABCSPORT	MAG1	<input checked="" type="checkbox"/>		
0004	ORDI Ordinateur			BLIV	3 12/04/2016 ABCSPORT	MAG1	<input checked="" type="checkbox"/>		
0005	PC PORTABLE PC portable			BLIV	2 12/04/2016 ABCSPORT	MAG1	<input checked="" type="checkbox"/>		
0005	ORDI Ordinateur	V01	2 13/04/2016	BLIV	3 12/04/2016 ABCSPORT	MAG1	<input type="checkbox"/>		
0006	PC PORTABLE PC portable			BLIV	2 12/04/2016 ABCSPORT	MAG1	<input checked="" type="checkbox"/>		
0006	ORDI Ordinateur			BLIV	3 12/04/2016 ABCSPORT	MAG1	<input checked="" type="checkbox"/>		
0007	PC PORTABLE PC portable			BLIV	2 12/04/2016 ABCSPORT	MAG1	<input checked="" type="checkbox"/>		
0007	ORDI Ordinateur	V01	6 15/04/2016	BLIV	3 12/04/2016 ABCSPORT	MAG1	<input type="checkbox"/>		
0008	PC PORTABLE PC portable			BLIV	2 12/04/2016 ABCSPORT	MAG1	<input checked="" type="checkbox"/>		
0008	ORDI Ordinateur			BLIV	3 12/04/2016 ABCSPORT	MAG1	<input checked="" type="checkbox"/>		
0009	PC PORTABLE PC portable			BLIV	2 12/04/2016 ABCSPORT	MAG1	<input checked="" type="checkbox"/>		
0009	ORDI Ordinateur	V01	4 15/04/2016	BLIV	3 12/04/2016 ABCSPORT	MAG1	<input type="checkbox"/>		
001	AADRINK Boisson sportive	V01	400006 03/03/2011	BLIV	810004 01/03/2011 ABCSPORT	MAG1	<input type="checkbox"/>		
0010	PC PORTABLE PC portable			BLIV	2 12/04/2016 ABCSPORT	MAG1	<input checked="" type="checkbox"/>		
0010	ORDI Ordinateur			BLIV	3 12/04/2016 ABCSPORT	MAG1	<input checked="" type="checkbox"/>		
002	AADRINK Boisson sportive			BLIV	810004 01/03/2011 ABCSPORT	MAG1	<input checked="" type="checkbox"/>		
003	AADRINK Boisson sportive			BLIV	810004 01/03/2011 ABCSPORT	MAG1	<input checked="" type="checkbox"/>		
004	AADRINK Boisson sportive			BLIV	810004 01/03/2011 ABCSPORT	MAG1	<input checked="" type="checkbox"/>		
005	AADRINK Boisson sportive			BLIV	810004 01/03/2011 ABCSPORT	MAG1	<input checked="" type="checkbox"/>		
006	AADRINK Boisson sportive			BLIV	810004 01/03/2011 ABCSPORT	MAG1	<input checked="" type="checkbox"/>		
007	AADRINK Boisson sportive			BLIV	810004 01/03/2011 ABCSPORT	MAG1	<input checked="" type="checkbox"/>		
008	AADRINK Boisson sportive			BLIV	810004 01/03/2011 ABCSPORT	MAG1	<input checked="" type="checkbox"/>		
009	AADRINK Boisson sportive			BLIV	810004 01/03/2011 ABCSPORT	MAG1	<input checked="" type="checkbox"/>		
010	AADRINK Boisson sportive			BLIV	810004 01/03/2011 ABCSPORT	MAG1	<input checked="" type="checkbox"/>		

guide pratique

articles à numéros de série

Lorsqu'une société utilise la gestion commerciale de Sage BOB 50 afin de gérer toutes les opérations liées à son activité commerciale, il est évident que le traitement optimal des multiples documents commerciaux demande un certain temps.

La gestion des articles, et plus particulièrement des articles à numéros de série constitue l'une des fonctionnalités particulièrement utile proposée par Sage BOB 50.

Les articles à numéros de série sont des articles simples auxquels une référence indépendante a été renseignée pour chaque pièce d'un article présente dans le stock.

Ainsi, la création des articles à numéros de série est d'une facilité déconcertante et permet un contrôle et une gestion du stock irréprochables.

Ce guide pratique s'adresse à tous les utilisateurs de Sage BOB 50. De lecture accessible à tous, il requiert cependant la connaissance de la Gestion commerciale de Sage BOB 50.

L'objectif de ce guide pratique consacré aux **Articles à numéros de série** est de vous fournir les explications détaillées de toutes les informations utiles à l'utilisation optimale de cette fonctionnalité.

Très bonne lecture !